

一人は万人のために、万人は一人のために

2015  
3/4月  
No.256

# にじと健康

〒661-0033 兵庫県尼崎市南武庫之荘11丁目12番1号 TEL 06-6436-9500 FAX 06-6436-9511 E-mail : kumikatu@amagasaki.coop

▶これまでの「にじと健康」の記事がホームページでもご覧いただけます。http://www.amagasaki.coop/

尼崎医療生活協同組合 検索



## 平和で健康なくらしを

社保平和委員会では今年4月にニューヨークで開催のNPT再検討会議に代表派遣を行うために、核兵器全面禁止アピール署名と派遣のためのカンパ活動を行っています。また、アスベスト健康被害者への救済を求める署名活動も進めています。

世界情勢が緊迫する中、今年は戦後70年の節目を迎えます。今こそ、平和で、健康なくらしを願う声を、地域から発信していきましょう。

### 今号のおもな記事

- 「医療生協のお医者さん 第2回」 ..... 3面
- 「医療生協でがんばる！ Vol.17」 ..... 8面



# 医療生協のお医者さん

## 第2回：林 昌彦先生

尼崎医療生協で活躍する医師を紹介する「医療生協のお医者さん」。今回は医療生協病院の林昌彦先生（放射線科医）です。「放射線科医」とはどんな医師なのかなど、いろいろお聞きしました。（インタビュー 今西恵子）



●**「放射線科医」とはどんな医師なのか**  
林 小さい頃、近所の子どもが脱臼をして大声で泣いているのを父が診

●**「読影医」とも言いますが、正式には「放射線科・診断専門医」です。業務としては、「読影、血管撮影、I・VR（血管内治療）」などがあります。私は画像を見て診断をする「読影」を中心に行っています。いろんな専門医がいますが、例えば循環器内科だと心臓が専門になりますよね。しかし、放射線科医は全身を診る必要があるんです。**

●**「読影医」とも言いますが、正式には「放射線科・診断専門医」です。業務としては、「読影、血管撮影、I・VR（血管内治療）」などがあります。私は画像を見て診断をする「読影」を中心に行っています。いろんな専門医がいますが、例えば循環器内科だと心臓が専門になりますよね。しかし、放射線科医は全身を診る必要があるんです。**

●**この仕事をされている、「時代」を感じることはありますか？**  
林 そうですね。CTやMRIなど医療機器が精密になり、CTなんか今では5mm間隔で撮影が出来るようになりました。情報が増えるとその分診断も大変になりますね。注意して診ていても、1つ見逃せば後々大変なことになりかねませんから、気は抜けませんね。

●**「特殊？」とはどんなことですか？**  
林 他科の医師が読影医にいろんなことを聞いてくる、いわゆる「医者の中の医者」という感じですかね。でも、「画像しか見ない医師は、医者ではない」とだんだん疑問を感じていきました。\*プライマリケアを大切にしている病院だと思って記憶のどこかに引っかかっています。それで尼崎医療生協病院を訪ねてみたのが10年ほど前です。

●**医療生協・民医連とかかわるようになったのは？**  
林 大学卒業後、神戸大学の放射線科医局に入ったんですが、昔、放射線科医は特殊な存在という時代もあったらしいです。

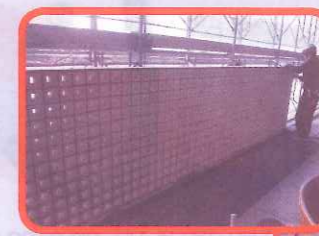
●**日頃、仕事・私生活の中で気を付けていることはありますか？**  
林 バランス感覚ですね。あくせくせず自然体で、物事をいろんな角度から見るように心がけています。

●**先生は病院以外の日常はどんな感じですか？**  
林 家族は、奥さんと、15歳の娘と、13歳の息子の4人暮らしです。今特にハマっているのが、「ロードバイク」です。走り終えた後、すごい充実感があるんです。一番遠くまでいったのは、滋賀県の湖北です。8時間かかりました。

●**「放射線科医」はどんな医師なのか**  
林 家族は、奥さんと、15歳の娘と、13歳の息子の4人暮らしです。今特にハマっているのが、「ロードバイク」です。走り終えた後、すごい充実感があるんです。一番遠くまでいったのは、滋賀県の湖北です。8時間かかりました。



# 虹の会の介護



▼間仕切りボードの設置

▲施設正面のベランダ工事 (1月31日現在)

## 1 立花あまの里6月1日オープン予定

建設工事は、2月に外壁足場が取り外され全容が現れました。4月引き渡し、6月オープンに向け着実に工事は進んでいます。

## 2 訪問行動開始 3ヶ月

昨年11月から開始した訪問行動も3ヶ月。訪問活動回数78回、訪問した家は1564軒となりました。今年からは、訪問地域もどんどん広げ建設3課題であるスタッフ、寄付金、施設利用者の確保を訴えてまわっています。訪問の中で、求職中の方や、ショートやディの利用を希望される方との出会いもありました。訪問行動を継続する事で必ず得られるものがあると実感しています。



## 3 「立花あまの里」建設成功を誓う全職員集会



全職員集会であいさつする藤岡理事長

1月16日18時半より虹の会全職員集会在、あまの里ディフロアにて開催され、120人が参加しました。藤岡理事長、前川事務局長から、立花あまの里建設成功に向けた事業計画、運動計画、現時点の到達状況について説明がありました。訪問行動についての取り組み状況や参加者からの感想などがだされました。また、公募していた立花あまの里の喫茶店の名称を職員投票で「街カフェあまの茶屋」と決定しました。建設3課題である利用者の確保、スタッフの確保、寄付金達成を必ず職員全員でやりとげる事を誓う集会となりました。



職員集会

## ～ 介護職員初任者研修第2期スタート～

今年度2回目の「介護職員初任者研修」が、受講者数12人でスタートしました。全くの未経験の方から介護の仕事を目指す方、無資格ながら仕事をされていた方、身近でご家族の介護を体験された方などいろんな思いで研修を受けられます。これから2月の研修終了まで、お互い励ましあいながら資格取得をめざして頑張ります。



グループワークの発表



減塩レシピも今回で3回目。健康づくり委員会では機関紙へ「減塩レシピ」を連載してから反響も大きく、「もっとしっかりやらなきゃ！」とレシピづくりの研究を委員会で進めています。

レシピ紹介の前に今回のポイント学習です。それぞれの調味料の「大さじ1杯の塩分」「小さじ1杯の塩分」がどれくらいなのか、覚えておきましょう。

減塩を実践する上で大切な知識です。

ご参考に…

大さじ1杯の塩分		小さじ1杯の塩分	
薄口しょうゆ	2.9g	精製塩	6g
濃い口しょうゆ	2.6g	自然塩	5g
減塩しょうゆ	1.4g		



## それでは今回のレシピです！ タイトルは「春のごちそうメニュー」

### 【炊飯器で簡単！鯛めし】(1人341kcal、塩分0.7g)



- 材料** (3~4人分)
- 鯛 …… 2切れ (200g)
  - 米 …… 2合 (洗ってザルに上げ、10分おく)
  - 水 …… 340ml
  - 昆布 …… 10cm角1枚
  - しょうが …… 大1かけ (酢大さじ2)
  - 木の芽 …… 適量
- A(酒、減塩しょうゆ各大さじ1.5)

- 作り方**
- ①米は水気をきって炊飯器にいれ、水、昆布を加え約30分おく
  - ②鯛は1切れを各4等分し、Aに15分つける。しょうがは細いせん切りにして水に放してぱりっとさせて、酢に漬ける。
  - ③①に鯛を漬け汁ごと加えてひと混ぜし、普通に炊く
  - ④炊きあがったら、しょうがを漬け汁ごとまわしかけてさっくりと混ぜ、木の芽を飾る。
- ※鯛の切り身は上のにせて炊き、食べるときにみをほぐす

### 【白和え】(117kcal、塩分1.2g)



- 材料** (4人分)
- 木綿豆腐 …… 300g
  - ほうれん草 …… 1束
  - こんにゃく …… 1/2枚
  - にんじん …… 1/2本
  - 干しいたけ …… 2~3枚
  - 炒りゴマ …… 大さじ2
- (1) みりん大さじ1、しょうゆ大さじ1 (2) しょうゆ大さじ1、砂糖大さじ1、塩1g

- 作り方**
- ①とうふはしっかり水切りをする。
  - ②干しいたけは150mlの水で戻しスライスする。戻し汁はとっておく
  - ③ほうれん草は茹でて水にさらし、水気を切って食べやすい大きさに切る  
★切った干しいたけとみりん大さじ1、しょうゆ大さじ1で、短冊切りにしたにんじんとこんにゃくを煮て下味をつけて、水気をきっておく
  - ④炒りゴマを搗って★と水切りをした豆腐を入れすりあわす。なめらかになったら③のほうれん草とあえて、盛り付ける

### 【あさりの潮汁】(1人10Kcal、塩分1.2g)



- 材料** (2人分)
- あさり …… 200g (160g)
  - 水 …… 400ml 4本
  - だし汁 …… 400ml
  - 酒 …… 小さじ2杯 (10ml)
  - 塩 …… …… 6g

- 作り方**
- ①あさは砂出しをしてよく洗う。水400ml (2カップ) で煮てカラが開いたらすぐ火を止める
  - ②残った煮汁は、こしてだし汁を加え煮立ちさせ、酒、塩で調味してお椀に盛る

### 健康づくり委員会：学習会のお知らせ

【日程】3月19日(木) 午後2時~4時  
【場所】あおぞら会館 ひろば①  
「認知症予防チームによる学習会」一緒に学習しませんか!!

## つながりその3 つなぐ！「ふるさとの会」単身男性生活支援プロジェクト



今回のメニュー



みんなでお食事



手作り お品書き▶

「新年最初の食事会」  
新年の食事会を1月5日に行いました(通算29回目)。食事会のメニューはおそくに、筑前煮、茶碗蒸し、なますなど新年にふさわしい食事をいただきました。お雑煮には、虹と健康の前号で紹介しました「ふるさと菜園」で大切に育てられた大根と人参を使用しました。小ぶりではありますがとても美味しかったです。自

## 「新年最初の食事会」

分たちで育てた食材を食べるのはいいものです。

### 「阪神大震災から20年」

今回は体調不良や天候の関係もあって患者さんの参加者が少なく寂しさも感じましたが、年末年始をどのように過ごしたかについて話をしました。また、阪神淡路大震災20周年を控え、当時みなさんがどのような状

態でどう行動したのか、当時の話を聞くことができました。みんながいろいろなこと話せる会になりました。特に、震災当時小学生だった私は、当時の医療生協病院の職員と組合員の支援の様子をきき目頭が熱くなりました。こうした話ができる・きける。のこの食事会を続けてきた成果であり、いろいろな活動もいます。3月の学術運動交流集会ではこれまでの活動の様子について発表しますのでぜひ聞きに来てください。

(医療生協病院 松本圭太)

(続く)

## あなたも、ボランティア活動に参加しませんか？

「ご近所さん」(西宮市)、「ナニワご近所さん」「潮江ご近所さん」は、介護保険では解決できないような暮らしの中の困りごとを支援する有償ボランティアさんを募集しています。

●お問い合わせ先 (14:00~16:00)●

- ご近所さん TEL: 0798-47-2006
- ナニワご近所さん TEL: 06-6417-2822
- 潮江ご近所さん TEL: 06-6495-3177



### 2015年2月28日 2015年度第47期通常総代会の公告

尼崎医療生活協同組合

2015年度第47期通常総代会（地区別総代会及び総代会）について、下記の日程で開催しますので、公告します。総代の皆さまには、お忙しいこととは存じますが事前の地区別総代会にもご参加いただきますようお願い申し上げます。

記

#### I. 地区別総代会

##### ①ナニワ・本田地域

5月25日(月) 14:00～16:30  
大庄地区会館(予定)

##### ②全体

5月26日(火) 18:30～21:00  
組合員ひろば

##### ③病院地域

5月27日(水) 14:00～16:30  
女性センターテレビエ

##### ④戸ノ内・東尼崎・潮江・長洲地域

5月30日(土) 14:00～16:30  
小田公民館(予定)

##### ⑤病院地域

5月31日(日) 9:30～12:00  
組合員ひろば

※該当地域以外の会場へ参加していただいても構いません。

#### II. 総代会

とき

2015年6月28日(日) 13時から17時

ところ

尼崎市中小企業センター

(尼崎市昭和通2丁目6-68 電話:06-6488-9501)

#### <議案>

- 第1号議案 2014年度のまとめと2015年度方針(案)
- 第2号議案 2014年度決算報告と2014年度監査報告
- 第3号議案 2015年度予算案
- 第4号議案 2015年度役員報酬決定の件
- 第5号議案 役員補充選任の件

以上

### 2015年2月28日 2015年度総代選挙公告

尼崎医療生活協同組合  
選挙管理委員会 委員長 中田 和樹

尼崎医療生活協同組合総代会選挙管理規約第5条にもとづき第2条による選挙区及び第3条による選挙区ごとの定数、第6条による候補者登録の受付期間及び受付方法を、下記のとおり公告します。

#### 1. 区ごと及び選挙区ごとの定数

支部	定数	支部	定数
東園田支部	6	武庫之荘支部	8
戸ノ内支部	10	南武庫支部	7
西園田支部	10	水堂・立花支部	10
下坂支部	6	大庄北支部	13
潮支部	6	稲葉支部	11
浜支部	7	南武西支部	13
常光寺支部	6	立花支部	8
杭瀬支部	8	立花北支部	7
浦風支部	3	尾浜支部	4
長洲支部	12	富松支部	5
難波・七松支部	13	塚口支部	5
本庁支部	8	浜甲子園支部	3
浜田・崇徳院支部	9	高須支部	3
大庄東支部	13	支部外(西宮・川西)	6
大庄西支部	12	ヘルス企画	1
大庄南支部	5	虹のサービ	3
西昆陽支部	6	虹のサービ	1
武庫支部	13	尼崎医療生協	19
		合 計	280

#### 2. 立候補の受付期間および受付方法、ならびに選出方法

- ①2015年度支部総会の10日前までに、各地域の支部もしくは、事業所に届け出る。
- ②届出が定数を上回った場合は総会で投票により選出する。その場合、支部総会7日前までに候補者名簿を当該事業所に掲示する。定数に満たない場合は満たすまで届出期間を延長する。
- ③支部外および職域総代は理事会で選出する。

#### 3. 総代に立候補できない者

- 次あげる者は、総代に立候補できない。
- ①尼崎医療生活協同組合への未加入者
- ②役員及び選挙管理委員

以上

やむを得ず欠席される場合は、  
右記までご連絡ください。

尼崎医療生協 組合員活動部  
電話:06-4962-4920 / FAX:06-4962-4921

#### 支部総会日程表

(2015年2月20日現在確認されている日程)

支部	日程	時間	場所
東園田	4月19日(日)	10:00～	ポッポ保育園
戸ノ内	4月28日(火)	14:30～	戸ノ内診療所
西園田	4月1日(水)	14:00～	潮江診ひまわりホール
下坂部	4月18日(土)	13:00～	潮江診ひまわりホール
潮	4月12日(日)	12:00～	おひさま3階
浜	4月18日(土)	11:00～	潮江コミュニティ集会所
常光寺	4月26日(日)	10:00～	東尼崎診療所4階
杭瀬	4月19日(日)	11:00～	杭瀬団地集会所
浦風	4月26日(日)	10:00～	南杭瀬福祉会館
長洲	4月18日(土)	13:00～	長洲診療所4階
難波・七松	4月25日(土)	14:00～	中央公民館
本庁	4月11日(土)	13:30～	北竹谷福祉会館
浜田・崇徳院	4月24日(金)	13:00～	大庄地区会館
大庄東	4月18日(土)	14:00～	大庄公民館
大庄西	4月11日(土)	15:00～	本田診療所
大庄南	4月18日(土)	13:00～	武庫川地域学習館

支部	日程	時間	場所
西昆陽	4月18日(土)	10:00～	西昆陽会館
武庫	4月20日(月)	14:00～	コミュニティールーム武庫
武庫之荘	4月19日(日)	10:00～	武庫之荘北会館
武庫	4月19日(日)	10:00～	女性センターテレビエ
水堂・立花	4月13日(月)	12:30～	組合員ひろば
大庄北	4月22日(木)	13:30～	今北福祉会館
稲葉	4月19日(日)	13:00～	組合員ひろば②
南武西	4月26日(日)	12:00～	組合員ひろば①②
立花北	4月11日(土)	14:00～	労金コーポ福祉会館
立花	4月6日(月)	14:00～	市営上ノ島団地集会所
尾浜	4月13日(月)	10:00～	尾浜公民館
塚口	4月12日(日)	10:00～	サンサンタウンコミュニティホール
富松	4月11日(土)	13:00～	東富松会館
浜甲子園	4月11日(土)	13:30～	南甲子園公民館
高須	4月27日(月)	10:00～	高須公民館

# にじのコーナー



## 本田まつり&もちつき大会が延400名の参加で成功!

12月14日10時から本田診療所の駐輪場、一階待合室、2階ダイケア室を会場に本田まつり&餅つき大会が開催され、延400名を超える組合員、患者さんが参加しました。

10時、診療所駐輪場で森所長の力強い挨拶があり、組合員、ご近所の皆さんの見守る中で餅つきが始まりました。会場には家族連れや、餅つきを楽しみにしていた組合員さんが多数おとすれました。用意した30キロのおもちは12時には完全に無くなりました。

待合には「本田リニューアルコーナー」が設けられ、今まで訪問した施設のパネルや、感想が紹介され、ア



本田まつり&餅つき大会

ンケート用紙や、本田キャラクター「ゆるキャラ」募集、リニューアル「こんな診療所にしてほしい」コーナーなどが作られ多くの人が見入っていました。

午後からはダイケア室を会場に、バリ舞踊、手品、歌声等が披露され、楽しいひと時を過ごすことが出来ました。バリ舞踊を初めて見る方がほとんどで、洗練された踊りは、大変賞ばれました。

本田まつりは10月より実行委員会を立ち上げ、合併40周年記念にふさわしい取り組みをと、準備を重ねてきました。実行委員の皆さん、職員の本当にお疲れ様でした。

(組合員活動部 小林健一)





「医療生協ならではの」の地域包括ケアを地域で具体化するためにも、事業収益の20%、経常剰余の45%を占める介護事業の推進に責任を負う体制の確立を目指します。

### 3) 医科診療所

#### ①地域包括ケア時代にふさわしい診療所づくりを進めます

地域組合員のあらゆるライフステージに応えて、健診・慢性疾患医療・在宅医療に総合的に取り組みます。このために所長を中心とする複数医師体制化を検討します。

#### ②併設型の通所サービスの質向上に取り組みます。

### 4) 歯科診療所

医科歯科連携による医療の質向上と在宅療養のQOL向上をはかる

### 5) 訪問看護ステーション

24時間体制の維持、経営の安定化とさらなる質の向上を図る必要があり、2015年度中に現在の5ステーションを3～2か所に統合することで、在宅医療の推進のために新設された機能強化型ステーションへの移行をめざします。

その際に看護体制によっては事業対象地域を限定することも検討します。

### 6) 老健ひだまりの里

- ①医療依存度が高い利用者への入所対応を強化し、稼働の回復と安定化をはかります。
- ②「看取り」への対応を強化します。
- ③利用者からの評価の高い通所リハをさらに強化します。

### 7) 尼崎市「中央西」地域包括支援センター

地域包括ケアの拠点機能～認知症対応、医療との連携、生活支援ボランティアとの調整機能も期待されます。

### 8) 新規事業

#### ①在宅リハビリ

地域における在宅リハビリの需要は高く、医療生協としても戦略的に位置づけます。老健ひだまりの里での訪問リハビリセンター開設に向け、プロジェクトチーム(老健ひだまりの里・リハ部門+医療生協病院・リハビリテーション科)を立ち上げて具体化します。

※作業の進捗によっては年度当初での前倒し実施の可能性もあります。

#### ②健診部門の拡充

新たな施設活用で、医療生協病院内の健診部門の法人全体の健診センター化の可能性を検討します。



## 3. 人材確保と育成に向けた抜本的な体制、システムの構築

事務の採用方法も従来の方式では限界があり、独創性、自発性、たくましさ等が試される新たな人材発掘方法を検討します。そのために、現行の人材育成マネジメント部を「人事・教育部」に移行し、採用・育成・マネジメントの推進を担います。

これからの医療生協を担う医師養成に向けて、レジデンシー近畿(家庭医育成)の取り組みをさらに強化します。



## 【尼崎医療生協の位置にふさわしい社会的役割の発揮】

### 1. 戦後70年、世界に誇る平和憲法を守り活かす社会づくりに向けた活動を強めます

### 2. 社会保障充実への政策転換に向けて

#### 1) 国民皆保険制度の要としての国保改善と無料低額診療事業の取り組み

- ①「国保の不備を無低診活用で補う」状況を広く発信し、国民皆保険体制のもとでは国保法44条(一部負担金減免)の活用こそが本来の姿であり、国保を活かす運動を進めます。
- ②生活困窮者自立支援法施行により、無低診の役割が今まで以上に求められます。市内他法人実施事業所との連絡会を通じ、行政との連携から保険調剤薬局での一部負担金問題解決をはかります。
- ③国保法44条適用緩和に向けて、無低診実施法人・尼崎市と協議して、国に働きかけます。

#### 2) 介護予防給付の市町村事業への移管への対応

引き続き尼崎市内の4生協と一緒に尼崎市との連携を模索します。



### 3. アスベスト被害の救済を求める運動をさらに広げます

「アスベスト被害からいのちと健康を守る尼崎の会」(尼崎の会)と医療生協の社保平和委員会と

の連携強化に取り組みます。

### 4. 東日本大震災被災者の生活再建と現地での医療生協の組織作りを近畿の仲間と一緒に進めます

東日本大震災から4年目を迎え、改めて現地の状況把握の上に、今後の継続的な支援活動方針を

具体化します。

### 5. “原発いらない”・核兵器廃絶の運動をさらに広げます

#### 1) 原発事故を風化させない取り組み

被災地の医療生協から講師を招き、学習講演会を取り組みます。

#### 2) 第4回の被災地視察を行います。

#### 3) 原水禁世界大会に代表を派遣し、毎月の6.9行動に取り組みます。





- 3) ブロックごとに事業所との連携で、南海トラフ大地震の被害予測と減災に向けた学習に取り組みます

## 2. 地域まるごと健康づくり

- 1) 健診受診から始まる健康づくり(健康づくりの無限のサイクルをまわそう)

組合員健診受診目標 6,000人 潮江診療所の慢性疾患管理システムの運用を参考に、医科診療所と病院でのシステム化に取り組みます。

※事業所と周辺地域の支部との連携

- 2) 班を中心とした健康チェック

- 3) 引き続き健康づくりの3つの重点にとりくみます

①食生活改善(減塩)とメタボ予防

②認知症予防 脳イキイキ

③ロコモ予防 尼崎市健康増進すみれ会が行政区毎に「ウォーキングマップ」を作成

※「いつまでも元気に歩ける」は強い要求…セーフティウォーキング



## 3. 子育て支援に広く取り組みます

- 1) 新たなサークルづくりにつながるカルチャー教室を広げます

- 2) 子育てサークルどうしの連携と組織づくりで、いっそうの自主運営を進めます

1)、2)の取り組みを潮江診療所の組合員交流センターを活用して尼崎東部地域にも広げます。

- 3) メールを活用した「子ども★ねっと」をさらに広げます



## 4. 仲間ふやしと出資金

- 1) 仲間ふやし3,500人

10.4セーノ行動を起点にすべての支部と事業所が生協強化月間に取り組み、目標を達成します。

- 2) 「いのちの平等」の事業と運動を支える出資金運動

1万人の出資参加で純増5,000万円をめざします。

## 5. ホームページの充実と機関紙「にじと健康」の紙面改善を進めます

## 【事業活動の重点】

介護報酬の3%引き下げや周辺地域での競合が激化しますが、医療と介護事業の質を高め、事業所と支部の一体的な運営を通じた事業活動をすすめます。

### 1. 全事業分野共通

- 1) 地域ごとの複数事業所と支部の一体的な運営を行います

ブロックごとに当該地域のすべての事業と支部活動の一体的な運営を行います。

- 2) 基本指標は患者(利用者)件数と周辺地域の生協組合員数

事業所の総体としての評価は利用結集の度合いで表されます。それは月間の利用者(患者)件数と周辺支部の組合員数で示されます。全事業所が「利用者(患者)件数増」と、「組合員拡大」にこだわり抜くことを2015年度の重点方針とします。

#### <そのために>

①提供する医療・介護サービスの質・内容向上

②待遇改善はすべての職種に共通の前提

③利用のしやすさ……利用者目線

④職員の力量向上(専門的力量と医療生協人としての資質向上)

⑤地域組合員活動との連携

- 3) 外からの目線で役割を考える

社会的環境や地域の状況を分析し、各事業所の



役割・求められているものを明らかにする必要があります。内部からの目線だけでは見えないものがあり、一歩外からの目線で私たちのすべきことを具体化して行くことが求められます。

- 4) 職員組合員は専門性を活かして地域に出よう…事業利用から地域利用へ

医療生協の魅力が事業所に来なくても、身近な地域で感じることが出来るために役割発揮を…班会メニューの作成、保健講座の講師、健康づくりインストラクター等

### 2. 事業分野ごとの重点

- 1) 医療生協病院の役割

①地域包括ケア時代に見合う病棟機能の確立

・介護が必要な高齢者急性期の入院受け入れを強化します。

・リハビリ、退院調整など在宅療養の継続を支援する機能の充実。

・病棟構成は地域ニーズと医師体制に応じて大胆な転換を図ります。

②法人内外での「連携」の発展(断らない対応が期待されている)

③尼崎市内でのポジショニングの明確化～3次救急病院と在宅をつなぐ機能を担います

- 2) 選択される介護事業

①「選択される」事業所へと脱皮を

地域組合員によるボランティアとの連携による「医療生協ならではの」を基本に、デイサービス等の事業内容も従来の内容に捕らわれず、斬新なアイデアを取り入れて、虹のネットワークの内からも外からも「選択される」事業所へと脱皮していくことが求められます。

②介護スタッフの確保と育成

そのためには、優秀な人材の確保と同時に、現在のスタッフを事業所の枠を超えた交流と研修の場を持ち、より豊かな人材へと底上げしていく必要があります。

③介護事業部の確立



における連携の表明もありました。

②4月から1月までの無低診実績は240世帯385人の適用となりました。低年金高齢者、失業・非正規雇用の増加、そして生活保護法が改正施行となり、前近代的な扶養義務が強化や、法改正を盾に申請が進まず保護されるべき人が申請をためらう状況等も、無低診適用増加につながる要因となっています。

③国保を活かす取り組みでは、無低診活用ではなく国保法44条適用に向けた個別対応を国保課と進めました。

## 2) 介護予防給付の市町村事業への移管の見直しを国と尼崎市に求めていきます

尼崎医療生協が呼びかけて7月8日に尼崎市内の4つの生協(3医療生協、1購買生協) 合同で尼崎市との懇談を行いました。各生協の取組報告で尼崎医療生協は“ご近所さん”の活動を紹介しました。

## 3) アスベスト被害の救済を求める運動をさらに広げます

①5月アスベスト健診委員会を社保平和委員会に合流させ活動の強化を行ないました。

②8月28日尼崎アスベスト訴訟・判決前決起集会が開催され医療生協から50名が参加、クボタと国の責任を明確にした判決を出させるための署名宣伝活動の強化を確認しました。

③労災型署名の取り組みが行われ、9月で6,120筆と目標を達成しました。

④公害型署名は目標1万筆に引き上げ、2月4日現在7,328筆を超えています。

## 4) 東日本大震災被災者の生活再建支援と現地での医療生協の組織づくり

### ①宮城県山元町被災者支援活動

7月19日～20日に7人が山元町の被災地の“草刈りボランティア”に参加しました。

9月13～15日にみやぎ県南医療生協と医療福祉生協連東北ブロックが取り組んだ山元町花釜地域での被災者訪問活動等にジャンボリーの

青年職員5名が参加しました。

### ②広島土砂災害支援活動

8月20日におきた広島土砂災害では、22日～24日に第一陣3人を被災地の広島医療生協支援に派遣し、全国の支援活動の先鞭を付けました。尼崎からの支援は5次に渡り、計35人が参加しました(全国からの支援合計は1,430人、兵庫からは88人)。

## 5) “原発いらない”の運動をさらに広げます

①6.28 NONUKESDEY東京行動に9名が参加し、原発再稼働を許さない行動を行いました。

### ②原発事故避難者を講師に学習会開催

8月28日に郡山市から大阪市に避難されている森松明希子氏(国と東電に対する大阪訴訟原告団長)を招いて学習会を開催(原水爆禁止世界大会参加報告会と兼ねて開催)し、組合員ひらば1・2いっばいの参加がありました。

### ③第3回原発事故被災地視察

10月19～20日に福島医療生協と郡山医療生協を訪問し、現地の地域組合員のみなさんと交流。避難所生活を続ける被災者のみなさんからも直接お話をうかがいました(参加10人)。

④尼崎医療生協から平和行進に130名が参加、原水禁世界大会には、13名が参加しました。

⑤8月広島被爆ピアノ平和コンサート(兵協連主催)が行われ33名が参加しました。

⑥2015年5月に開かれる国連NPT再検討会議にむけたニューヨーク行動に、代表1名を送り出すことを確認し、毎月3回の署名宣伝活動を行いました。

## 6) 憲法学習、集団的自衛権反対のたたかい

9条ネット主催6・15集団的自衛権行使反対尼崎集会に20名が参加しました。署名活動も急速に広がっています。社保委員会で憲法ミニ学習を重ね、2月7日に学習推進委員会で伊藤真さん(弁護士、伊藤塾塾長)のDVDを活用した学習会を開催しました。

療生協のトップランナーとして走り続けようとする尼崎医療生協の姿を共有化することができました。

## 6. 3法人合併40周年記念事業

11月16日(日)にホテルアルカイクにて記念式典を開催、305人の参加で成功しました。

DVDを上映し、80年代の困難を乗り越え、医

## 2015年度方針(案)

### 【2015年度の特徴】

- 1) 医療生協らしい地域包括ケアの実践へ、地域ごとに事業と運動の一体的な運営に取り組む年
- 2) 地域組合員の事業利用を広げ、さらに地域での多様な活動利用を創り出す年
- 3) 公的社会保障充実への政策転換に向けた運動と、積極的な情報発信をいっそう強化する年

### 取り巻く環境の変化…医療・介護・健診すべての分野で競合が激化

介護報酬が改定により3%引き下げとなり、地域から「選択される」ために、尼崎医療生協の介護事業の質が問われる年になります。一方で周辺地域においては、新たな介護系事業所・入所施設の新設が続いています。また健診(検診)車を活用する集客力の高い健診(検診)専門施設も出来てきています。7月には24時間救急対応をうたい急性期機能を大幅に強化した尼崎総合医療センターがオープンします。これらによって尼崎医療生協を取り巻く環境は劇的に変化します。

### 【2015年度のメインテーマ】

#### 人とつながり支え合う

#### 安心して暮らし続けられるまちをみんなで作る

尼崎医療生協の“協同”は、組合員の抱える今そこにある困難を、職員組合員と地域組合員が力を合わせて乗り越える取り組みであり、それは「新しい公共」に与えるものではなく、同時に政府の責任による根本的な問題解決をも求めるものです。

### 【組合員活動の重点】

## 1. 安心して暮らし続けることのできるまちづくり

### 1) 地域での助け合い活動の強化

①ご近所さん(有償ボランティア)を支部のある全地域に広げます

### ②見守り活動

にじと健康の手配りネットワークの拡大とあわせて身近な支え合いとしての見守り活動を広げます。

※ボランティアグループ相互の連携や活動交流のあり方については検討課題とします。

### 2) 居場所(たまり場)づくり

高齢者の孤立を防ぐふれあいの場であると同時に医療生協の多彩で魅力ある組合員活動を地域に広げる支部活動の拠点として多様な形態の居場所(たまり場)づくりに取り組みます。



現行の富松センター、西宮センターの活用の具体化を進めます。

※参考(医療生協さいたまの補助基準)

月50,000円補助:週5日以上は開放し、参加は月60人以上を確保する



10.5セーノ行動で529人の組合員増やしに成功し、勢いをそのままに2/17現在で年間加入者数3,003人に到達。月間目標比104.5%（120人の超過、組合員数で全国14位、加入者数で5位、増加率で病院規模生協第1位）で300万人



## 2. 安心して暮らし続けることのできるまちづくりに事業で貢献

地域ごとに虹のネットワーク内の事業所と当該支部との連携で、安心して暮らし続けられるまちづくりを担います。

### 【事業収益 4～1月累計】

54億1,971万円（予算比96.5% 予算差異-2億1,432万円）  
（前年比96.5% 前年差異-1億9,779万円）

### 【経常剰余 4～1月累計】

1億416万円（予算比50.2% 予算差異-1億352万円）  
（前年比40.9% 前年差異-1億5,029万円）

### 1) 事業種別毎の1月までの到達

#### ①病院

2,535万円の経常損失（予算差異-6,356万円、前年差異-4,909万円）

外科、産婦人科、内科医師体制の悪化により病床稼働が低下。DPC導入と地域包括ケア病棟を含めた病棟全体の運用への習熟不足が稼働低下となって現れた。緩和ケア医療の縮小と画像診断加算の取り下げにより収益が大きく低下しました。

組合員をめざす医療福祉生協連をリードする大きな役割を果たしました。

年間目標比では89%の到達、引き続き残362人の年度内総達成に向けて取り組みます。

### 5) 医療生協の広報活動の充実

#### ①「にじと健康」配布協力者さんを広げ、発行体制と郵送基準の見直しを行います

配布コースの見直し等により、下坂部支部、西園田支部等が手配り率を大きく向上させました。

#### ②ホームページの充実、③「親しみやすく、健康づくりと生活のつくり変えに役立つ」広報紙の発行は、組合員活動部の体制悪化に伴い、次年度以降の課題とします

#### ②医科診療所

1億892万円の経常剰余（予算差異-1,180万円、前年差異-7,019万円）

予算未達は戸ノ内、潮江、本田、萌、あおぞら。全事業所が前年同期未達。

- ・患者件数前年同期比（4～1月）96.8% 前年比プラスは戸ノ内、潮江のみ。
- ・保健予防収益は、潮江、東尼崎、長洲、ナニワ、あおぞらで増加。

#### ③歯科診療所

2,965万円の経常剰余（予算差異+849万円、前年差異-269万円）

#### ④老健施設ひだまりの里

1,479万円の経常剰余（予算差異+131万円、前年差異+100万円）



#### ⑤訪問看護ステーション

1,243万円の経常剰余（予算差異-266万円、前年差異-1,678万円）

## 3. 医師・看護師をはじめとする後継者の確保と養成

### 1) 引き続き医療生協で働く職員と、地域の支部からの紹介運動に取り組みます

地域組合員からの2人を含め計8人の看護師（正職員6人、パート職員2人）の紹介があり、採用につながりました。

### 2) 医療生協家庭医療学レジデンス・近畿に3人の後期研修を受け入れました

（教育診療所：本田診療所・ナニワ診療所、医療生協病院）

新たに家庭医研修の登録医制度を開始しましたが、今年度の応募はありませんでした。

### 3) 兵庫民医連家庭医療学センター／マタニ

### 2) 社会福祉法人虹の会の“立花あまの里”建設成功

2/17現在寄付金 4,140万円（82.8%、目標残860万円）

ティケア・フェローシップに1人を受け入れました（医療生協病院）



## 4. 理念教育と職場づくり

### 1) 2つの基本理念と1つの特性…組織の存在意義を再確認する取り組みを進めます

#### ①基礎研修（原発事故避難者講演会）

8/28に開催し参加78人

#### ②管理者研修（アサーティブコミュニケーション研修）

8/30・9/6に開催し参加25人

#### ③中堅職員研修（中堅職員に求められるリーダーシップとは）

9/30に開催し参加37人

#### ④職責者研修（同上）10/30に開催し参加49人

#### ⑤全職員学習会（私たちの大切にしているものと民医連綱領）

講師：堀毛清史先生（元全日本民医連副会長）

10/4に開催し、参加80人

### 2) 目標に団結して達成にこだわる職場づくり（MBO）と、地域のニーズに応じてより良いサービスを提供し、利用者の満足度を創り出す業務運営（ISO）の推進

①内部監査（春）12部門 不適合9項目（秋）37部門 不適合15項目

②外部審査（7月）不適合2項目、観察事項12項目

③マネジメントレビュー会議（12/13開催）

・全事業所・委員会より上期のまとめが提出されました。

・法人全体の上期のまとめと年度末に向けた重点方針を提起。

④理事長から12/17付で2015年度方針作成指針の提示を受けました。

## 5. 尼崎医療生協の位置にふさわしい社会的役割の発揮

### 1) 国民皆保険制度の要としての国保改善と無料低額診療事業の取り組み

①昨年に引き続き、尼崎市法人指導課を通じ、阪

神医療生協とともに健康福祉局、市民協働局と無低診意見交換会を行いました（5月13日）。市より生活困窮者自立支援法施行に伴う諸事業



## 2014年度のまとめ(案)

### 【理事長より】

- 1) 尼崎医療生協の理念を明確にした地域包括ケアへ
- 2) 各事業所の立ち位置を明確にし、連携方針の具体化を
- 3) 虹のネットワークの施設体系と地域組合員がいることの強みを生かして
- 4) 職員組合員も地域組合員も次の時代を担う人づくりを

### 【2014年度の特徴】

1. 超高齢化へと向かう社会の新たな仕組みづくりが動き出す年
2. 暮らしと健康まるごと支援へ、虹のネットワークと支部の連携を地域ごとにさらに強化する年
3. 地域組合員の参加を広げ、新たな組織づくりへ踏み出す年
4. 公的社会保障充実への政策転換に向け、積極的な情報発信をいっそう強化する年
5. 尼崎医療生協合併40周年を“いのちの平等”の事業と運動の新たな前進の中で迎えよう

### 【2014年度のメインテーマ】

#### 1. 人とつながり支え合う

##### 安心して暮らし続けられるまちをみんなで作る

地域住民も職員もともに組合員として生協を担うという医療生協の特性を生かして、平和で核兵器も原発もない、いのち輝く社会をめざします。

#### 2. 公的社会保障(所得の再分配)充実への政策転換へ

##### 憲法輝く新しい福祉国家へ

“いのちの平等”は尼崎医療生協の基本理念であると同時に、日本社会のあるべき姿を示すものです。その実現のためには、社会保障の充実こそ日本経済を下支えし、好循環させる“成長戦略”であると広く社会に認知されることが必要です。

## 【重点課題の到達・特徴】

### 1. 組合員活動の重点

#### 1) 安心して暮らし続けることのできるまちづくり

##### ①地域包括ケア推進の一環としての助け合い(有償ボランティア)

西宮、ナニワ、潮江の3つの助け合いの会(ご近所さん)が合同で、助けあい活動委員会が発足し、それぞれの取り組みを交流しながら、運営の改善等の議論を開始しました。医療福祉生協連のまちづくり活動交流集会での指定報告を

はじめ、宝塚医療生協の組合員活動交流集会での活動報告、神戸健康共和国等からの見学受入も行いました。

<2014年4月から2015年1月末、利用者回数>

	西宮	ナニワ	潮江	合計
利用者数	148	183	26	357
利用回数	683	704	85	1,472
ボランティア登録人数	71	46	91	208

病院への受診付き添いの依頼が増加しています  
※潮江は2014年3月～の集計

#### ②居場所づくり

(高齢者が歩いて行ける距離内に多様な形態で)

潮江診療所2階にできた「ひまわりホール」でのふれあい喫茶や、「タンポポルーム」で子育てヨガ等様々な活動が広がっていますが、既存の地域センター(富松、西宮)の利用については課題を残しました。

医療生協病院の単身男性患者支援プロジェクトは名称を「ふるさとの会」とし、周辺支部のボランティア支援も受けて毎月の食事会を継続しています。

#### ③班・サークル・グループ活動

<班・サークル・グループの到達 2015年1月末現在>

	登録数	開催数	参加延べ人数
班	116 (130)	1,396 (1,518)	7,220 (9,540)
サークル	43 (44)	328 (389)	3,443 (4,041)
グループ	18 (16)	149 (163)	2,606 (2,729)

※( )内は2013年度最終到達

<前年比 1月末/前年度最終>

	登録数	開催数	参加延べ人数
班	89.2%	92%	75.7%
サークル	97.7%	84.3%	85.2%
グループ	112.5%	91.4%	95.5%

#### ④カルチャー教室

ヨガは人気があり、昼コースと夜コース、子連れコース19コースが開かれ延べ1,346名が利用(昨年20コース2,091名)今年講師の都合で休止期間が入りました。

子ども向けカルチャーの「夏休み:知ってびっくり体のしくみ」ではリハビリ科の協力でDVDが作成され、参加は14名(昨年18名)でした。七夕、クリスマス、春の豆まきなど季節ごとに参加者の中から実行委員会により準備が進み、延べ参加46名(昨年105名、今年は豆まきが未開催)新たな人とのつながりをつくる機会となっています。

#### 2) 地域まるごと健康づくり

##### ①健診受診から始まる健康づくり

(健康づくりの無限のサイクルをまわそう)

組合員健診受診目標 6,000人に対して4,599人(4~12月) ※前年同期比108%

健診受診の飛躍を目指して健診紹介カードの見直しを開始しました。

##### ②班を中心とした健康チェック 延べ59班が実施

##### ③引き続き健康づくりの3つの重点にとりくみます



- ・食生活改善(減塩)とメタボ予防
- ・認知症予防 脳イキイキ
- ・ロコモ予防

健康づくり委員会は3つのチームに分かれ健康づくり活動を展開しています。メタボチームは減塩料理のレシピを機関紙に掲載する取り組みを始めました。

#### ④お口の健康づくりに向け、医療生協内外のイベントでの歯科相談や保健指導を実施。戸内歯科では初の子ども企画として「かむかむクッキング」を開催しました

#### 3) 子育て支援に広く取り組みます

- ・カルチャー教室「子育て応援広場」から新しくサークル「スマイル」が誕生しました。子育て応援広場は年2クール5回の講義と交流が行われます。今年の参加13名(昨年18名でサークルが1つ誕生)
- ・メールを活用した「子ども★ねっと」個人情報保護に留意してメールリスト方式に切り替えました。

#### 4) 出資金と組合員

##### ①いのちの平等の事業と運動を支える出資金運動のすそ野を広げましょう

生協強化月間での加入の大きな前進により、出資参加実組合員数は9,040人(2/17現在)となり、数年来の目標であった10,000人を視野に入れつつありますが、一方で組合員の生活難が深刻さを増す中で減資も大きく、純増では1,942万円(38.8% 2/17現在)に留まっています。

##### ②全国の生協が一斉に取り組む「生協強化月間」を支部と事業所の力を合わせて成功させます

「画期を創る」生協強化月間として位置づけ、



# 第47期通常総代会議案第1号議案ダイジェスト 2014年度のまとめと2015年度方針(案)

## 目次

### 2014年度のまとめ(案)

理事長より  
2014年度の特徴  
2014年度のメインテーマ

#### 【重点課題の到達・特徴】

1. 組合員活動の重点 ..... 2ページ
  - 1) 安心して暮らし続けることのできるまちづくり
  - 2) 地域まるごと健康づくり
  - 3) 子育て支援
  - 4) 出資金と組合員
  - 5) 医療生協の広報活動の充実
2. 安心して暮らし続けることのできるまちづくりに事業で貢献 ..... 4ページ
  - 1) 12月末時点での到達
  - 2) 立花あまの里建設
3. 医師・看護師をはじめとする後継者の確保と養成 ..... 5ページ
4. 理念教育と職場づくり ..... 5ページ
  - 1) 理念教育
  - 2) 目標に団結して達成にこだわる職場づくり
5. 尼崎医療生協の位置にふさわしい社会的役割の発揮 ..... 5ページ
  - 1) 国保改善と無料低額診療事業
  - 2) 介護予防給付への対応
  - 3) アスベスト被害の救済を求める運動
  - 4) 東日本大震災被災者の生活再建支援
  - 5) “原発いらない”・核兵器廃絶の運動
  - 6) 憲法学習、集团的自衛権反対のたたかい
6. 3法人合併40周年記念事業 ..... 6ページ

### 2015年度方針(案)

2015年度の特徴  
取り巻く環境の変化...  
医療・介護・健診すべての分野で競合が激化  
2015年度のメインテーマ

#### 【組合員活動の重点】

1. 安心して暮らし続けることのできるまちづくり ..... 7ページ
  - 1) 地域での助け合い活動の強化
  - 2) 居場所(たまり場)づくり
  - 3) ブロックごとに事業所連携で防災・減災対策
2. 地域まるごと健康づくり ..... 8ページ
  - 1) 健診受診からはじまる健康づくり
  - 2) 班を中心とした健康チェック
  - 3) 引き続き健康づくりの3つの重点に取り組みます
3. 子育て支援に広く取り組みます ..... 8ページ
4. 仲間ふやしと出資金 ..... 8ページ
  - 1) 仲間ふやし3,500人
  - 2) 「いのちの平等」の事業と運動を支える出資金運動
5. ホームページの充実と機関紙「にじと健康」の紙面改善を進めます ..... 8ページ

#### 【事業活動の重点】

1. 全事業分野共通 ..... 9ページ
  - 1) 地域ごとの複数事業所と支部との一体的な運営を行います
  - 2) 基本指標は患者(利用者)件数と周辺地域の生協組合員数
  - 3) 外からの目線で役割を考える
  - 4) 職員組合員は専門性を活かして地域に出よう...事業利用から地域利用へ
2. 事業分野ごとの重点 ..... 9ページ
3. 人材確保と育成に向けた抜本的な体制、システムの構築 ..... 10ページ

#### 【尼崎医療生協の位置にふさわしい社会的役割の発揮】

1. 戦後70年、世界に誇る平和憲法を守り活かす社会づくりに向けた活動を強めます ..... 11ページ
2. 社会保障充実への政策転換に向けて ..... 11ページ
  - 1) 国民皆保険制度の要としての国保改善と無料低額診療事業の取り組み
  - 2) 介護予防給付の市町村事業への移管への対応
3. アスベスト被害の救済を求める運動をさらに広げます ..... 11ページ
4. 東日本大震災被災者の生活再建と現地での医療生協の組織作りを近畿の仲間と一緒に進めます ..... 11ページ
5. “原発いらない”・核兵器廃絶の運動をさらに広げます ..... 11ページ

2015年度  
第47期通常総代会のご案内

2015年6月28日(日)  
13:00~17:00  
場所: 尼崎市中小企業センター



12月25日  
カルチャー  
X'mas会



2月7日  
憲法学習会



2月11日  
大庄北  
新春のつどい

2月14日  
長洲  
新春のつどい



1月18日  
常光寺支部  
大交流会



12月18日  
健康づくり委員会  
認知症の学習会



12月25日  
あまっこ  
X'mas会

2月1日  
杭瀬支部  
新春のつどい



## 虹のアルバム

写真とメッセージをお寄せ下さい

お問い合わせ 組合員活動部

☎06-4962-4920





# 医療生協の支部・サークルの行事や カルチャー教室などの催し物

3月から4月に行われる医療生協の支部やサークルなどの行事やカルチャー教室の催し物のご案内です。医療生協の活動にみんなで参加しましょう！

**カルチャー教室** 準備・片付けを参加者のみなさまにご協力  
頂きます、あらかじめご了承ください。

## 夏の医療生協ヨーガ

※4月23日より受付開始、定員になり次第締め切ります

定員 / 20人 ※①～③それぞれ

料金 / 10回通して5000円

場所 / 組合員ひろば①

開催日時 /

①昼間コース 9:50～10:50

②昼間コース 11:00～12:00

6月4日、11日、18日、25日、7月2日、16日、23日

8月6日、13日、20日(①のみ)、9月3日(②のみ)

(いずれも木曜日)

※①か②どちらかの時間帯をお選び下さい

③夜間コース 18:00～19:00

6月5日、12日、19日、26日、7月3日、10日、

17日、8月7日、21日、28日(いずれも金曜日)

**カルチャー教室** 準備・片付けを参加者のみなさまにご協力  
頂きます、あらかじめご了承ください。

## 子連れdeヨーガ

※4月23日より受付開始、定員になり次第締め切ります

定員 / 10人 ※ABそれぞれ

料金 / 5回通して2500円

場所 / 組合員ひろば①

対象 / 3歳未満の子どもとママ・パパ

※A・B両方のコースの受講も可

開催日時 /

昼間コースA 10:00～10:50

6月2日、9日、16日、23日、7月7日

昼間コースB 10:00～10:50

7月14日、21日、28日、8月11日、18日

(いずれも火曜日)



## 尼崎医療生協病院

## 常勤・パート職員募集中

①ナースエイド【常勤】

【給 与】 ①月給 17万 4000 円～/夜勤 4 回含む

②ナースエイド【パート】

②時給 930 円～/5 年目 1080 円迄毎年昇給

③看護助手【パート】

③時給 830 円～/8 年目 1010 円迄毎年昇給

④看護助手【短時間パート】

④時給 880 円～/8 年目 1020 円迄毎年昇給

【時 間】 ①②③日勤 9:00～17:00、早出 7:00～15:00、

遅出 13:00～21:00、当直 17:00～翌 9:00

④ 7:00～9:00 ※時間・日数は応相談

【待 遇】 昇給有、交通費規定至急、制服貸与、

共済制度有、賞与有、社会保険完備

【資 格】 ①早出・遅出・土日祝・当直勤務ができる方

①②介護初任者研修修了者(ヘルパー2級)

③④資格不問



尼崎医療生協病院  
師長室 土田

TEL:06-6436-1701

## カルチャー教室

## 子育て応援広場

●対 象：開講時1歳未満赤ちゃんとお母さん

●定 員：10組

●場 所：組合員ひろば1

●料 金：5回とおして2500円

※時間はいずれも  
10:00～11:30

4 / 3 (金) 「赤ちゃんマッサージで対話しましょう」

4 / 17 (金) 「離乳食のすすめ方」 試食あり

5 / 1 (金) 「赤ちゃんとお遊ぼう」

5 / 15 (金) 「赤ちゃんのお口の話」 健診、予防注射のお話も

5 / 29 (金) 「お母さんのヨーガ体験、リラックス法」

※申し込み先、問い合わせ：組合員活動部 TEL:06-4962-4920  
(定員になり次第締め切ります)

※受講者数が少ない場合、中止にすることがあります。

## 訪問看護ステーション 看護師大募集！

一緒に医療生協の  
訪問看護で働きませんか？

正職員、非常勤  
などの働き方や  
勤務時間や  
曜日など相談に  
応じます。



詳しくは、尼崎医療生協事務局  
TEL:06-6436-9500まで  
お願いします。



### プロフィール

- 生まれは富山県黒部の北
- 尼崎の鉄鋼溶材の職場で定年まで働いた
- 住まいは大庄西町
- 医生活協の活動に参加するのが生きがいかな。
- 尼崎に来て今年で六五年
- 家庭では元氣な奥さんと二人住まい

# 医療生協で がんばる！

vol.17

支部やグループなどでがんばる組合員さんを紹介します！

(取材・写真：機関紙委員・大野純生)

大庄東支部

## 山本 正吉さん(80歳)

本田診療所での待ち合わせに現われた山本正吉さんにビックリ。  
今年で81才という。とてもそうは見えない若さである。やさしそうでやわらかい感じの言葉もはっきりしていて「本当に80才を越えているのですか？」と疑ってしまいました…。

### 大庄3部の「にじと健康」をまとめて18年

山本さんは隔月発行の「にじと健康」、大庄3支部3200部の配布をまとめている。診療所に届く機関誌「にじと健康」を支部ごと、配布する組合員ごとに仕分けしてくれる有難い存在である。自分でも100部近く配布している。だから大庄の町の状況は一番詳しい。組合員さんを訪ねる時には生協のネーム入りのバッグと虹の腕章を身につけることにしている。そうすると尼崎医療生協から来たと分かり組合員は安心され会話が進むという。

### 高齢化してきて…

「この地域も高齢化してきてね、若い人がもつと頑張ってるらしい」と真面目な顔になった。毎年の支部の花見には大勢来るのとても楽しい。大庄3支部で「班」が12班と少ないのも気がかり。もつと気軽に集まる班があつていいけど。みんな年取って運営委員も少なくなった。若い人は働いているし、忙しいそう。でも世代交代をしていかないと。またデイケアに来る皆さんも少なくなったようだと言葉をうに語る。

### 話しするより体を動かすのが好き

自分は体を動かすのが好きで活動の縁の下の仕事や組合員を増やす取り組みには気軽に参加する。だから支部には欠かせない人である。

### マンネリかな？活動…医療生協に望むこと

活動がマンネリ化しているかもね。もう少し活動に活気があればいいのだけれど。自

治会や町内会と協力した活動になれば。新しい医院ができると患者が流れるのでいつも頼れる診療所であってほしい。

### 健康の秘訣…だから健康なんだ

- 山本さん、特別何もしていないというけれど…。
- 何でも食べること。
- 一日8000歩は歩いたり自転車に乗ったりする。
- 活動に参加することかな。
- 朝は6時頃起きて散歩。朝食はパンで、夕食は6時頃と規則正しい生活をされている。
- ビタミン剤など栄養補助食品は飲んだことがない。

### 取材者メモ

「本田(ほんでん)」の読み方に興味を持った筆者が尼崎歴史資料館で調べてみました。  
ところが本田診療所のある「本田」の地名のいわれは？  
「本田」は、西新田村の小字名で江戸時代の田畑区画(と)の名称で、その時代に新たに開発された「新田」に対してそれ以前からある田地のことを「本田」といった。西新田村のなかで一番北に位置する小字名で、開発年代が古い田畑だったのかもわからない。



# ★「旬の食材でお手軽パスタ」

尼崎医療生協 管理栄養士 寺岡 伸子

1人分：カロリー▶451kcal/塩分▶2g

シンプルな材料で手軽に作れるこのパスタ、ランチにいかが？

「菜の花とあさり」どちらも春が旬の食材。寒い冬に栄養を蓄えてきました。

菜の花には免疫力を高め、美肌効果のあるβカロテン、ビタミンB1・B2・C、体内の塩分バランスを保ち高血圧の予防に効果のあるカリウムがたっぷり。あさはり肝臓の働きを助けるタウリン、疲労回復に役立つビタミンB12を豊富に含みます。またどちらも鉄分も豊富ですので貧血の予防にもお勧めです。

- 材 料** (2人分)
- 菜の花 ..... 1/2束  
→洗って、3～4cmの長さに切る。
  - あさり ..... 200g  
→殻のまま塩水に浸けて砂をはかせ、よく洗ってザルに空けておく。
  - にんにく ..... 1/2片  
→みじん切り
  - オリーブ油 (サラダ油) ..... 大さじ1
  - 塩コショウ ..... 少々
  - スパゲティ ..... 200g

- 作り方**
- ①鍋に湯を沸かし、塩を適宜加えスパゲティをゆでる。  
茹で上がる1分前に菜の花を入れ一緒にゆで、ザルに空ける。
  - ②フライパンに油を入れ、にんにくの香りが出る程度に熱し、あさを加えて蓋をして蒸し煮する (あれば白ワイン少々振り入れる)。あさりの殻がひらいたら①をくわえて炒め、あさりの煮汁を良くからませる。あさりからも塩分が出るので、味見をして足りなければ塩で味を調え、胡椒をくわえて火を止める。



## まちがいさがし 解答・通信用紙

No.256 / 3・4月号

お名前	〒
ご住所	

[通信らん]

印象に残った記事、医療生協の良い点、改善点などをお書きください。

## メ切 3 / 25



左の「解答・通信用紙」の絵と違うところ8つを○でかこみ、「通信らん」に一言お寄せいただいた方の中から、10名様に図書カードを差し上げます。

※まちがいさがし解答・通信用紙にご記入の個人情報は組合員活動のみに使用します。「通信らん」にご記入の内容を掲載させていただく場合があります。お名前の掲載を希望されない場合は、その旨ご記入ください。

あて先  
〒661-0033 尼崎市南武庫之荘11の12の1  
尼崎医療生協 機関紙委員会  
FAX / 06-4962-4921

## 組合員のこえ

- 高血圧の家族がいるので今回の「冬の減塩レシピ」は参考になります。「豚肉と白菜の重ね蒸し」さっそく作ってみます。  
西昆陽・岡本真理子
- 豆腐のガトーショコラに感動。減塩レシピ続けたいです。  
武庫之荘・山崎みゆき
- 大腸がん検診キャンペーンはいつも利用させていただいています。昨年春に退職して職場の検診もなくなったのでこれからは組合員検診を受けたい、と思っております。  
南武西・谷岡美由生
- 年末年始、娘、孫達が帰省してくるので、「ブリルの野菜マリネ」試したいと思っています!!  
武庫・濹川郁子
- 毎年半日人間ドックと婦人科検査を受けています。安心して1年をすごすことができ有難く思っています。  
宝塚・石倉祐美
- 今回とてもむずかしくてあきらめかけましたがなんとかみつかることができました。うれしかったです。  
大庄北・山本いつゑ
- レシピのコーナーに掲載されていた「豆腐のガトーショコラ」とても興味があります。どんな食感なのでしょう。休みの日に娘と作ってみたいと思います。  
塚口・桑原アヤ
- 虹の健康レシピで簡単に出来るものを。後期高齢者の一人住居の者が増えてきている現在、私もその一人です。私共の口に合うレシピ。  
杭瀬・山村綾子
- 今年未年、未辛抱と言われているそう。ゆっくり歩いて行こう、と思おう。  
戸ノ内・大田千津子
- 日曜日の健診はみなさん喜ばれていると思います。新しい年が始まりました。戸ノ内診療所でお世話になりました。今年もよろしくお願い致します。  
戸ノ内・大田千津子
- にじと健康に携わっているスタッフの皆様のご苦労を感じながら毎回楽しみに記事を読んでいます。楽しんで書いています。  
(匿名希望)
- 毎号楽しみに待っています。今月号は「減塩レシピ」が参考になりました。  
浜田崇徳院・高瀬昌子
- 12月14日に本田診療所でおもちつきに参加しました。おうちにおもちに子ども縁口もあり楽しかったです！  
大庄東・坂元朝子
- この間、夫婦そろって特定健診を受けました。これからもよろしくお願いします。  
大庄西・土井清

## No.255 / 1・2月号の正解



- 当選者 (敬称略) ...
- 南武西 / 麻田 京子 ● 難波・七松 / 木本 みつる
  - 南武西 / 谷岡 美由生 ● 武庫 / 濹川 郁子
  - 宝塚 / 石倉 祐美 ● 杭瀬 / 大見 和正
  - 塚口 / 桑原 アヤ ● 大庄東 / 山口 沙織
  - 戸ノ内 / 大田 千津子 ● 大庄西 / 土井 清



# 健診から始まる健康づくり！

お持ちの2014年度の特定健診受診券や無料クーポン券  
(尼崎市のみ)の有効期限は大丈夫ですか？！



**まだ受診されていない方は3月末迄に受けましょう！**

## 組合員健診 (基本セット)

対象者	料金 (税込)	健診内容
<b>40～74歳</b> 特定健診受診券お持ちの方 <b>75歳以上</b> 後期高齢者検診対象者 (受診券は不要です)	<b>自己負担なし</b> 受診券に自己負担額の表示が あってもいただきません	◎問診表 ◎身長・体重・BMI・腹囲測定 ◎身体検査 ◎血圧測定 ◎尿検査

## 組合員だけの追加項目 (自己負担はありません ※年1回のみ)

①血液検査 (貧血・栄養状態等) ②心電図③便潜血検査 (大腸がん検診)

【お問合せ、申し込み】 尼崎医療生協病院 健診センター ☎06-6436-1845 (月～金/9～16時)

# 尼崎アスベスト訴訟(労災型)判決

提訴から6年。皆さんに支えられて闘ってきた労災型アスベスト訴訟の  
判決公判が、このほど3月23日(月)に行われます。

150人の参加で傍聴席を埋めつくし、裁判所前に集結しましょう。

【日 時】 3月23日(月) 12:45に集合

【集合場所】 JR神戸駅北、湊川神社前、または神戸地裁前

\*判決後に報告集会を開催します(兵庫県弁護士会館)。こちらにも参加を。



## 兵庫尼崎アスベスト訴訟弁護団

アスベスト被害からいのちと健康を守る尼崎の会

連絡先：尼崎市長洲中通2丁目1-3 電話・FAX共通：06-6489-2600

尼崎医療生活協同組合  
【2015年1月31日現在】

- 組合員 / 54,926人 ●出資金 / 19億4,974万1千円
- 1人平均出資金 / 35,497円 ●支部 / 31
- 班 / 115 ●サークル / 43 ●グループ / 18

発行責任者：福島 哲 / 39,000部発行 / 部内資料・奇数月発行  
この「にじと健康」は1,534人の組合員ボランティアによって手配りされています。

転居時は住所変更届  
をお願いします。